

## Les Catifes de Corpus tornaran a omplir de color els carrers de l'Ametlla



Catifes de la cruïlla entre el carrer Bruc i el carrer Prim

L'Ametlla de Mar tornarà a viure aquest diumenge 7 de juny una de les seves tradicions més emblemàtiques amb la celebració de les Catifes de Corpus, una manifestació de cultura popular que des de 1986 transforma els carrers del nucli urbà en un mosaic efímer de colors i formes.

La tradició va néixer amb un petit altar floral instal·lat a la cruïlla dels carrers Andreu Llambrich i Llibertat i, amb els anys, es va convertir en un recorregut de més d'un quilòmetre de catifes ornamentals que atreïa milers de visitants.

En els darrers anys, però, la manca de relleu generacional i l'envelliment de moltes de les persones que han liderat la confecció de les catifes han obligat a reduir progressivament el recorregut per garantir la qualitat dels muntatges. Tot i això, aquest any hi ha la voluntat de recuperar-ne la totalitat amb la col·laboració de pubilles, hereus, quintos i quintes.

També s'ha consolidat la participació dels alumnes de l'Institut Candelera en

el disseny i confecció d'algunes catifes, amb l'objectiu d'apropar aquesta tradició a les noves generacions i garantir-ne la continuïtat.

Les agrupacions de catifaires continuen mantenint viva una tradició vinculada a la convivència, el treball col·lectiu i el patrimoni immaterial del municipi. Durant setmanes preparen els dissenys i materials que, la nit de dissabte a diumenge, es convertiran en composicions artístiques als carrers.

Com és habitual, els treballs començaran dissabte a la nit i s'allargaran fins a la matinada perquè diumenge al matí les catifes ja puguin ser visitades. Les creacions, antigament fetes principalment amb flors silvestres i elements vegetals, incorporen actualment materials més resistents com la grava tintada.

La jornada culminarà diumenge a les 18 h amb la missa de Corpus i, tot seguit, la tradicional processó amb els nens i nenes que enguany han fet la 1a Comunió, que recorreran els carrers engalanats passant damunt de les catifes.

### Gran ambient de festa i participació en la 30a Diada dels Fideus Rossejats a l'Ametlla de Mar

L'Ametlla de Mar va celebrar aquest diumenge una exitosa 30a Diada dels Fideus Rossejats, marcada pel bon temps, la gran participació i l'ambient festiu i familiar d'una de les cites gastronòmiques més tradicionals del municipi.

La jornada, inclosa dins les XV Jornades Gastronòmiques dels Fideus Rossejats, que s'allargaran fins al 7 de juny, es va celebrar a la zona del port i va reunir una cinquantena de participants al concurs amateur, dividits en dos torns. A més, es van servir prop d'un miler de racions. Famílies, amics i colles van compartir una matinal de gastronomia, música i tradició marinera.

Els sis primers premis, dotats amb 200 euros cadascun, van recaure en Roger Llambrich, Franc Samarra, Verònica Forés, Paola Capodiferro i Meritxell Flores, mentre que un dels guardons va ser compartit entre Alba Aliau i Gerard Consarnau.

Durant el matí hi va haver activitats culturals i d'animació amb Los Xics Caleros, la Xaranga Suquet Calero i el DJ Xampany i Pastes, així com una mostra i degustació de vins de la DO Terra Alta. La gran resposta de participants i visitants va tornar a posar en valor una jornada que, després de trenta anys, manté viva la tradició marinera del municipi i reforça la cohesió del poble al voltant de la gastronomia, la cultura i les arrels caleres.



# El CSN informa favorablement al magatzem temporal de residus de Vandellòs I



El Ple del Consell de Seguretat Nuclear (CSN), en la seva reunió del 27 de maig, va informar favorablement, amb condicions i requisits, la sol·licitud presentada per Enresa, titular de la central nuclear Vandellòs I, corresponent a l'autorització d'execució i muntatge del magatzem temporal de residus radioactius. La instal·lació es troba en fase de latència des de 2005 després de la finalització de la primera de les fases de desmantellament.

Aquesta autorització permetrà que el titular iniciï l'excavació del terreny i, posteriorment, construeixi les estructures del magatzem temporal que albergarà els residus

radioactius resultants del tractament a França del combustible gastat de Vandellòs I, tal com s'articula a través del 7è Pla General de Residus Radioactius. El magatzem permetrà allotjar els contenidors dels residus radioactius fins al seu trasllat al futur Magatzem Geològic Profund (AGP).

Vandellòs I va estar en operació entre els anys 1972 i 1995. Finalitzada la seva explotació comercial, després de l'incendi ocorregut el 19 d'octubre de 1989, es va iniciar el seu desmantellament. Al gener del 1998 es va publicar l'ordre per la qual s'autoritzava la transferència de la titularitat a Enresa per a l'execució de les activitats de desmantellament de la central.

## L'Ametlla de Mar amplia l'aparcament del barranc de Pixavaques

L'Ajuntament de l'Ametlla de Mar ha iniciat els treballs de la segona fase d'ampliació i adequació de l'aparcament situat al barranc de Pixavaques. Aquesta intervenció, que dona continuïtat a l'espai habilitat l'any 2024, compta amb un pressupost que supera els 64.000 euros, finançats mitjançant els interessos generats pels fons Next Generation.

Actualment, les obres es troben en la fase de moviment de terres, després d'haver realitzat el desbrossament i la neteja de la vegetació existent a la zona. El projecte inclou la construcció d'un mur de protecció i delimitació a l'accés del recinte per millorar-ne l'organització. Així mateix, s'instal·laran dues torres

d'enllumenat amb l'objectiu de millorar la visibilitat i augmentar la sensació de seguretat per als vehicles que hi estacionin.

L'objectiu principal d'aquesta actuació és millorar les condicions actuals de l'aparcament i incrementar el nombre de places disponibles per als usuaris, que podrien situar-se en una setantena. Amb aquesta ampliació, la voluntat del consistori és descongestionar el nucli urbà de vehicles i oferir alternatives gratuïtes als conductors davant l'oferta actual d'aparcament de pagament, sigui en zona blava o en pàrquings privats.



## De la Fuente (PSC) qualifica de pataleta política el no als pressupostos de l'oposició

El portaveu del PSC a l'Ajuntament de l'Ametlla de Mar, Xavier de la Fuente, va posar durant el seu pas pel programa Portaveus de la Cala RTV, un èmfasi especial en l'aprovació dels pressupostos per al 2026 i els projectes de mobilitat, de cara a l'estiu.

De la Fuente va defensar que el seu compromís era tirar els pressupostos endavant per no perdre subvencions per a projectes com el clavegueram del Passeig Marítim, la millora de l'entrada d'aigua per l'avinguda Hispano-italiana o la finalització de l'escola de música. Tot i que l'oposició va votar-hi en contra al·legant ingressos inflats, de la Fuente ha qualificat aquesta postura de pataleta política, argumentant que la base dels comptes és la mateixa que va preparar l'anterior equip de govern.

Respecte a la polèmica pels assessors, el regidor detalla que s'ha passat d'un càrrec de confiança a dos assessors jurídics especialit-

zats en urbanisme i personal. De la Fuente va criticar la manca de transparència de l'etapa anterior, on afirma que la informació no es compartia correctament entre els socis de govern, mentre que ara es treballa amb una traçabilitat clara i debats constants amb l'alcalde i la resta de l'equip.

El regidor socialista va marcar com a objectiu immediat, la cobertura de les cinc places fixes de policia.



## Pren possessió el nou cap de la Policia Local de l'Ametlla de Mar, Francisco Javier López

Pren possessió el nou cap de la Policia Local de l'Ametlla de Mar, Francisco Javier López substituïnt al fins ara cap en funcions Albert Bouzas.

El dimarts dia 2 de juny, es va produir l'acte de presa de possessió del nou cap de la Policia Local de l'Ametlla de Mar.

Es tracta del caporal Francisco Javier López Carbonel, que assumeix el càrrec en comissió de serveis. La presa de possessió es va fer al despatx d'alcaldia en presència de l'alcalde Jordi Gaseni i el regidor de governació Francisco Javier López substituirà en aquestes tasques al fins ara cap en funcions Albert Bouzas.

Segons va comentar Xavier de la Fuente, el caporal Francisco Javier López Carbonel aporta l'experiència i el lideratge necessaris per a aquesta etapa de creixement i renovació del cos de policia. Aquesta incorporació permet reforçar l'organització interna i estar preparats amb més garanties davant els reptes de seguretat que tenim al davant.

El cos de la Policia Local encara la temporada d'estiu amb ganes i amb una plantilla compromesa, que treballa en estreta col·laboració amb altres cossos de seguretat del municipi, per donar el millor servei als caleros, les caleres i els visitants.

## Les Dones Endavant ompliran els carrers de l'Ametlla coincidint amb les Catifes de Corpus

L'Associació Dones Endavant de l'Ametlla de Mar recuperarà aquest diumenge 7 de juny una activitat que feia anys que no se celebrava: sortir al carrer per mostrar una part dels tallers i activitats que organitza durant l'any. La jornada tindrà lloc al Parc del Bon Repòs a partir de les 10.30 h, coincidint amb les Catifes de Corpus.

L'entitat reprendrà així una iniciativa vinculada antigament a la festivitat del Corpus i que havia deixat de fer-se. Les sòcies volen donar a conèixer la feina que desenvolupen als tallers i animar noves persones a participar-hi.

Els visitants podran veure exposicions i demostracions de pintura, patchwork, puntes de coixí, costura, restauració i manualitats, entre altres disciplines, amb algunes participants treballant en directe.

Durant el matí també hi haurà una petita mostra i venda de productes artesanals, amb la participació d'artesanes locals que elaboren sabons na-

turals, cremes i productes florals. Des de l'entitat destaquen que la coincidència amb les Catifes de Corpus permetrà aprofitar l'afluència de visitants. L'activitat s'allargarà fins a les 14.00 o 14.30 h i comptarà amb la participació d'entre 40 i 45 dones vinculades als diferents tallers.

La presidenta de l'associació, Cinta Garcia, recorda que, a més dels tallers artístics i manuals, l'entitat també impulsa activitats com el ioga i la gimnàstica, amb la voluntat de recuperar en el futur el taller de memòria.



## Nou Programa de Prescripció Esportiva al CAP

Els equips d'atenció primària de l'Ametlla de Mar-el Perelló s'han incorporat a la primera fase del nou Programa de Prescripció Esportiva impulsat pel Govern de la Generalitat, una iniciativa que promou l'activitat física i l'esport com a eina terapèutica dins del sistema sanitari públic.

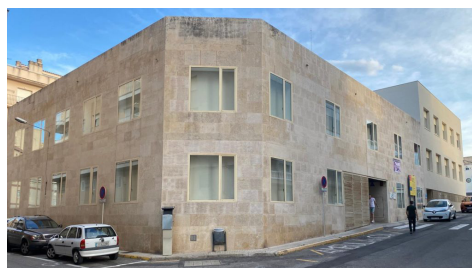
El programa té com a objectiu millorar la salut i la qualitat de vida de les persones mitjançant la incorporació de l'exercici físic com a recurs terapèutic, reforçant els beneficis sobre la salut física, mental i social.

A través d'aquest sistema, els professionals sanitaris podran prescriure activitat física mitjançant una recepta específica i derivar els pacients a programes supervisats per professionals de l'educació física esportiva, adaptats a les necessitats i l'estat de salut de cada persona.

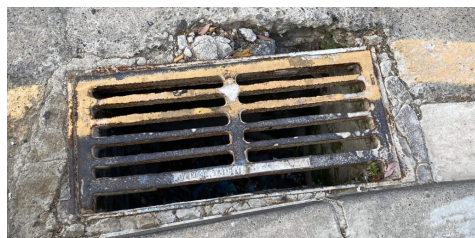
El programa s'integra dins de l'ECAP, el sistema d'història clínica informatitzada de l'atenció

primària catalana, fet que facilitarà la coordinació entre els centres de salut i els recursos esportius de cada municipi. D'aquesta manera, des del CAP es podrà derivar cada usuari a l'equipament esportiu corresponent o al Consell Esportiu, on rebrà assessorament especialitzat.

Segons els departaments d'Esports i Salut, la iniciativa vol reforçar el paper de l'activitat física com a element clau de salut pública i contribuir a prevenir malalties com les cardiovasculars, la diabetis tipus 2, la hipertensió arterial o l'obesitat.



## L'Ametlla intensifica el control de paneroles



L'Ajuntament de l'Ametlla de Mar manté actiu tot l'any el control de plagues urbanes, especialment de les paneroles, una espècie que ha augmentat pels períodes de calor més llargs i intensos.

Segons el tècnic Xavier Solé, mentre els rosegadors han disminuït, les paneroles han

crescut notablement. Per controlar-les, el consistori fa tractaments preventius a l'inici de la primavera i actuacions setmanals o quinzenals segons les necessitats.

Els treballs es fan amb esquers i insecticides professionals autoritzats que actuen per contacte, fet que pot provocar que alguns insectes surtin a la superfície abans de morir i generin avisos veïnals.

Pel que fa als rosegadors, l'Ajuntament continua el seguiment de les poblacions amb la col·laboració ciutadana per detectar nous focus. Des de Medi Ambient recorden que la implicació dels veïns és clau per garantir l'eficàcia dels tractaments i mantenir les plagues sota control.

## Bon Caponet es consolida com la platja per a gossos de l'Ametlla de Mar

Bon Caponet continuarà aquest estiu com la platja habilitada per a gossos de l'Ametlla de Mar, una ubicació escollida fa 10 anys després que la platja del Cementiri quedés petita davant l'augment d'usuaris. Actualment, és una de les 50 platges de Catalunya destinades a aquest ús.

Segons explica Xavier Solé, tècnic de Medi Ambient i de Serveis i Manteniment, l'increment de famílies que volen compartir el lleure amb els seus animals de companyia va fer necessari buscar un espai amb més capacitat.

Bon Caponet es va escollir per la proximitat al nucli urbà, el fàcil accés amb vehicle i perquè permet compatibilitzar l'ús recreatiu amb la conservació de l'entorn natural. La platja està senyalitzada i disposa del servei habitual de neteja i recollida de residus. Des del consistori també destaquen el comportament responsable dels propietaris de mascotes.

Actualment, l'ús de les platges és competència municipal, tot i que les autoritzacions del domini públic marítim-terrestre depenen d'altres administracions. Paral·lelament, el consistori treballa en una futura ordenança per regular els diferents usos de les platges del municipi.

## COMUNICATS

A causa de l'organització de les **Catifes de Corpus** aquest pròxim cap de setmana, es demana als propietaris de vehicles de **NO APARCAR** pels carrers del recorregut de la processó: Plaça de l'Església, C/ Bruch fins Llabrich, de Llabrich fins C/ Llibertat, De Llibertat amb Pau Casals, de Pau Casals fins a la Plaça Nova i tota la Plaça Nova, C/ Prim i C/Bruch fins C/Llabrich.

El servei de **recaptació municipal** informa que s'han posat al **cobrament els rebuts** corresponents a la **taxa d'escombraries, rètols, voladissos i guals**, corresponents a l'exercici de 2026. L'horari de l'oficina de recaptació és de **dilluns a divendres, de 8.30 h a 14.00 h**.

**Del 12 al 14 de juny**, 2a edició del **Festival Film Fest**: curtmetratges a competició, cinema social, taules rodones i activitats paral·leles. Aconsegueix la teva entrada i no et quedis sense la teva plaça per a **L'Ametlla Film Fest!** Més info i link d'entrades a l'eAgora.

**Des del 5 de juny fins al 12 de juny** La farmàcia que entra en guàrdia és la **farmàcia La Cala** C/ Cala Joanet s/n. Urgències: **689 41 05 64 / 977 49 34 93**

## L'Ametlla de Mar brilla a Igualada amb el títol de Catalunya d'Ariadna Consarnau

La secció de natació de l'Àrea Municipal d'Esports (AME) de l'Ametlla de Mar ha tancat la temporada amb bons resultats a les finals nacionals dels Jocs Esportius Escolars de Catalunya, celebrades el passat cap de setmana a Igualada. La representació calera, formada per nou nedadors i nedadores, va aconseguir un títol nacional i una medalla de bronze.

La gran protagonista va ser Ariadna Consarnau, proclamada campiona de Catalunya en els 100 metres braça, superant les rivals en més de dos segons. L'entrenadora Griselda Gaseni ha destacat que és un èxit merescut després de la desqualificació injusta patida l'any passat.

L'expedició calera també va celebrar el bronze d'Alexia Georghita en esquena, amb un ajustat temps. A més, diversos nedadors van situar-se entre els deu primers de Catalunya:

- Aran Aguiló va ser 5è en categoria aleví en papallona, posició que també va assolir Nerea Margalef en categoria cadet, rebaixant tres segons la seva marca.
- Anna Martí, Violeta Margalef i Dani Martí van entrar al top 10 en els 50 metres papallona de les seves categories.
- Saül Vilanova va ser 12è en benjamí i Guillem Llaó, 11è en juvenil de papallona.

Aquests resultats tenen més valor perquè la secció ha viscut una temporada de profunda renovació.



## La Trobada Valors va recaptar 825 € per a les Libèl·lules dels Estels



L'Ametlla de Mar va acollir el passat dissabte la novena edició de la Trobada Valors, una jornada de futbol base amb 16 equips prebenjamins i benjamins de les Terres de l'Ebre i Camp de Tarragona.

La trobada, ja consolidada al territori, va combinar esport, convivència i solidaritat. La recaptació de les rifes i activitats, de 825 euros, es destinarà a l'associació Libèl·lules dels Estels, amb la col·laboració del comerç local.

## EL pàdel calero tanca la Lliga Catalana amb dos títols i reptes de play-off pendents

El Club Tennis l'Ametlla de Mar ha tancat la fase regular de la Lliga Catalana de pàdel amb els ascensos dels equips masculins B i C, mentre que el masculí A disputarà el play-off d'ascens. L'equip femení, en canvi, haurà de jugar el play-off de permanència.

El Masculí A va acabar aquesta fase amb una contundent victòria per 0 a 3 a la pista del Real Club Nàutic Tarragona B. Després d'una gran remuntada final, l'equip ha acabat 3r classificat amb 23 punts, empatat amb el segon, fet que li permetrà disputar el play-off d'ascens a Segona Divisió.

El Masculí B, del grup C, va guanyar 1 a 2 a la pista de l'Aerial Mas Sedó B i ha tancat la lliga com a campió amb 36 punts, 12 més que el segon classificat.

Per la seva banda, el Masculí C, del grup B de 6a divisió, també s'ha proclamat campió amb 30 punts, vuit més que el segon. En la

darrera jornada va superar per 3 a 0 el Pàdel Riba-roja d'Ebre B. Ambdós equips han aconseguit l'ascens directe a 5a divisió.

Pel que fa a l'equip femení, de 3a divisió grup B, va perdre per 1 a 2 a casa davant el Pàdel Cambrils C i ha acabat la fase regular en 6a posició amb 14 punts. Ara haurà de lluitar per la permanència al play-off de descens.

Tot i tenir assegurat l'ascens a 5a divisió, els equips masculins B i C disputaran una nova fase per decidir el campió de la demarcació i de Catalunya.



## Ainhoa Comes Estrada, convocada per la selecció catalana de futbol

La futbolista calera Ainhoa Comes Estrada va fer un pas important en la seva trajectòria esportiva el passat 26 de maig en ser convocada per participar en una sessió d'entrenament de la selecció catalana de futbol.

Actualment juga al Reus Deportiu de Futbol 7 en categoria infantil preferent. La sessió va tenir lloc a les instal·lacions de la Federació Catalana de Futbol a Sabadell, on va entrenar amb altres jugadores destacades de Catalunya sota la mirada dels tècnics de la Federació.

De moment, encara no s'ha confirmat quin recorregut tindrà aquesta convocatòria. Tot i això, no és la primera vegada que el seu talent destaca, ja que anteriorment havia estat convocada amb diverses seleccions territorials.



## AGENDA

**Divendres 5 de juny**  
19:00 h **Futbol** Cadet vs Jesús i Maria

**Diumenge 7 de juny**

**19:00 h Ball** al Casal dels Avis. Música en directe amb **Vicente**. Entrada gratuïta.

**Del 29 de Maig fins al 7 de Juny**  
**XV Jornades dels Fideus Rossejats** a l'Ametlla de Mar, consulta totes les propostes a [visitametllademar.com](http://visitametllademar.com)

**Tots els divendres i els dissabtes**  
**20.00 h Videomapping "La Mar de la Cala"** al parc del Bon Repòs/Biblioteca Municipal. Espectacle visual de 7 minuts que combina imatges, música i emocions per viatjar per la nostra essència marinera.